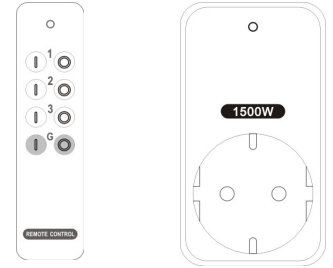


Model: PB3 series  
Transmitter: PBT-707  
Receiver: PBR-3500/PBR-2300

Malli: PB3-sarja  
Lähetin: PBT-707  
Vastaanottimet: PBR-3500 ja PBR-2300

Modell: PB3-serien  
Sändare: PBT-707  
Mottagare: PBR-3500/PBR-2300

Modell: PB3-serien  
Sender: PBT-707  
Mottaker: PBR-3500/PBR-2300



## UK FEATURES

- No wiring, easy operation, just plug and use.
- 67 million codes, self program.
- Receiver has 3 memory settings, no memory loss forever.
- Red LED indicator for POWER ON and PROGRAMMING SETTINGS.
- Self program Receiver compatible to all ARC transmitter.
- Self program transmitter compatible to all ARC self program receiver.

## HOW TO SET CODE: learning function

- \* To start, program your transmitter with the receiver.
- \* Receiver connected lamp plug (Fig. 1) plugs into wall outlet (Fig. 2)
- \* Receiver LED indicator blinks slowly for 5 seconds (Fig. 3).
- \* Within the receiver LED indicator blinking 5 seconds, bringing the transmitter near the receiver, pressing the "ON" button of specific channel (channel 1, 2, 3) once (Fig. 4).
- \* Receiver LED stops blinking, lamp blinks twice to confirm the code is learnt by receiver.

## SE FUNKTIONER

- Ingen kabeldragning, enkel att använda – bara att sätta i vägguttaget.
- 67 miljoner koder, självprogrammerande.
- Mottagaren har 3 minnen som klarar strömavbrott.
- Röd lysdiod för STRÖM PÅ och INSTÄLLNINGAR PROGRAMMERAS.
- Självprogrammerande mottagare som är kompatibel med alla ARC-sändare.
- Självprogrammerande sändare som är kompatibel med alla självprogrammerande ARC-mottagare.

## SÅ HÄR STÄLLER DU IN KODEN: inlärningsfunktionen

- \* Först ska du programmera sändaren med mottagaren.
- \* Anslut lampkontakten till mottagaren (fig. 1) som i sin tur sätts i vägguttaget (fig. 2)
- \* Mottagarens lysdiod blinkar långsamt i 5 sekunder (fig. 3).
- \* Under de 5 sekunder som mottagarens lysdiod blinkar håller du sändaren nära mottagaren och trycker på önskad kanals ON-knapp (kanal 1, 2, 3) en gång (fig. 4).
- \* Mottagarens lysdiod slutar blinka och lampan blinkar två gånger för att bekräfta att mottagaren har registrerat koden.

## FI OMINAISUUDET

- Ei johdotusta, helppo kytkeä ja käyttää.
- 67 miljoonaa koodia, viritystoiminto.
- Vastaanottimessa on kolme muistipaikkaa, ei enää muistitietojen katoamista.
- VIRRAN ja MUISTIASETUSTEN punainen MERKKIVALO
- Viritystoiminnolla varustettu vastaanotin on yhteensopiva kaikkien ARC-lähettimien kanssa.
- Viritystoiminnolla varustettu lähetin on yhteensopiva kaikkien ARC-vastaanottimien kanssa.

## MUISTIPAIKAN ASETUS: viritystoiminto

- \* Aluksi lähetin viritetään toimimaan vastaanottimen kanssa.
- \* Liitä valaisimen virtajohto vastaanottimeen (kuva 1) ja vastaanotin pistorasiaan (kuva 2).
- \* Vastaanottimen merkkivalo vilkkuu hitaasti viiden sekunnin ajan (kuva 3).
- \* Tuo lähetin vastaanottimen viereen merkkivalon vilkkuessa ja paina lähettimestä haluamasi kanavan (kanava 1, 2 tai 3) PÄÄLLE-painiketta (kuva 4).
- \* Vastaanottimen merkkivalo lakkaa vilkkumasta ja vastaanottimeen kytketty valaisin vahvistaa muistipaikan tallentumisen vilkkumalla kahdesti.

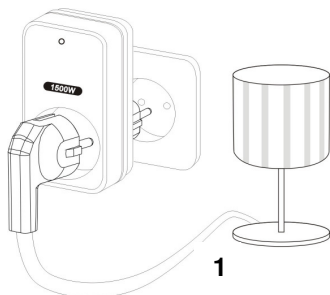
## NO EGENSKAPER

- Ingen ledninger, enkel å bruke, bare plugg i og bruk.
- 67 millioner koder, programmerbar.
- Mottakeren har 3 minneinnstillinger og aldri noe minnetap.
- Rød lysdiode for STRØM PÅ og INNSTILLINGER PROGRAMMERES.
- Programmerbar mottaker som kan brukes sammen med alle ARC-sendere.
- Programmerbar sender som kan brukes sammen med alle programmerbare ARC-mottakere.

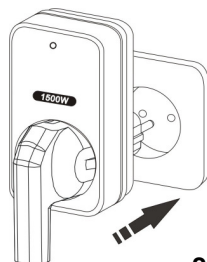
## SLIK STILLER DU INN KODEN:

- \* programmeringsfunksjon
- \* Først programmerer du senderen med mottakeren.
- \* Lampestøpselet plugges i mottakeren (fig. 1) som plugges i veggkontakten (fig. 2).
- \* Mottakerens lysdiode blinker sakte i 5 sekunder (fig. 3).
- \* I løpet av de 5 sekundene mottakerens lysdiode blinker, plasserer du senderen i nærheten av mottakeren og trykker på «PÅ»-knappen til den ønskede kanalen (kanal 1, 2, 3) én gang (fig. 4).
- \* Lysdioden på mottakeren slutter å blinke, og lampen blinker to ganger for å bekrefte at koden er lagret i mottakeren.

LED blink for 5 seconds  
Lysdioden blinkar i 5 sekunder  
Merkkivalo vilkkuu 5 sekuntia  
Lysdioden blinker i 5 sekunder



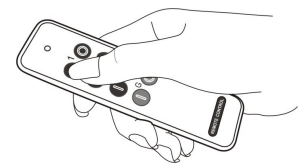
1



2



3



4

**TO CHANGE OR DELETE  
CODE :**  
**INDIVIDUAL DELETE -**

- \* Pull out the receiver from wall outlet (Fig. 5) and after 5 seconds plug the receiver into wall outlet again (Fig. 6).
- \* Receiver LED indicator blinks slowly for 5 seconds (Fig. 7).
- \* Within the receiver LED indicator blinking 5 seconds, bringing the transmitter near the receiver, pressing the "OFF" button of the specific channel (channel 1, 2, 3) (Fig. 8).
- \* Receiver LED stops blinking, lamp blinks twice to confirm the code is deleted.

**ÄNDRA ELLER RADERA EN  
KOD :**  
**INDIVIDUELL RADERING**

- \* Ta ur mottagaren från vägguttaget (fig. 5) och sätt tillbaka den igen efter 5 sekunder (fig. 6).
- \* Mottagarens lysdiod blinkar långsamt i 5 sekunder (fig. 7).
- \* Under de 5 sekunder som mottagarens lysdiod blinkar håller du sändaren nära mottagaren och trycker på önskad kanals OFF-knapp (kanal 1, 2, 3) (fig. 8).
- \* Mottagarens lysdiod slutar blinka och lampan blinkar två gånger för att bekräfta att mottagaren har registrerat koden

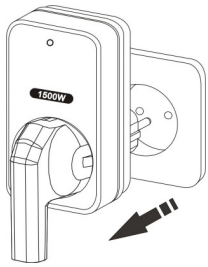
**MUISTIPAIKAN VAIHTAMINEN  
TAI POISTAMINEN:  
YKSITTÄISEN MUISTIPAIKAN  
POISTAMINEN**

- \* Irrota vastaanotin pistorasiasta (kuva 5). Odota viisi sekuntia ja pane vastaanotin takaisin pistorasiaan (kuva 6).
- \* Vastaanottimen merkkivalo vilkkuu hitaasti viiden sekunnin ajan (kuva 7).
- \* Tuo lähetin vastaanottimen viereen merkkivalon vilkkuessa ja paina lähettimestä haluamasi kanavan (kanava 1, 2 tai 3) POIS-painiketta (kuva 8).
- \* Vastaanottimen merkkivalo lakkaa vilkkumasta ja vastaanottimeen kytketty valaisin vahvistaa koodin poistamisen vilkkumalla kahdesti.

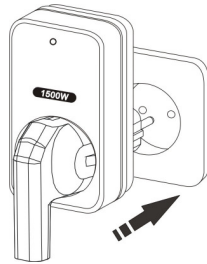
**Å ENDRE ELLER SLETTE  
KODER:  
SLETT ENKELTTINNSTILLING**

- \* Ta mottakeren ut av veggkontakten (fig. 5) og sett den inn i kontakten igjen etter 5 sekunder (fig. 6).
- \* Mottakerens lysdiode blinker sakte i 5 sekunder (fig. 7).
- \* I løpet av de 5 sekundene lysdioden blinker, plasserer du senderen i nærheten av mottakeren og trykker på «AV»-knappen til den aktuelle kanalen (kanal 1, 2, 3) (fig. 8).
- \* Lysdioden på mottakeren slutter å blinke, og lampan blinker to ganger for å bekrefte av koden er slettet.

LED blink for 5 seconds  
Lysdioden blinkar i 5 sekunder  
Merkkivalo vilkkuu 5 sekuntia  
Lysdioden blinker i 5 sekunder



5



6



7



8

**ALL MEMORY DELETE-**

- \* Pull out the receiver from wall outlet (Fig. 9) and after 5 seconds plug the receiver into wall outlet again (Fig. 10).
- \* Receiver LED indicator blinks slowly for 5 seconds (Fig. 11).
- \* Within the receiver LED indicator blinking 5 seconds, bringing the transmitter near the receiver, pressing the "GROUP OFF" button (Fig. 12).
- \* Receiver LED stops blinking, lamp blinks twice to confirm all the memorised codes (3 sets) are deleted from the receiver.

**RADERA ALLA MINNEN**

- \* Ta ur mottagaren från vägguttaget (fig. 9) och sätt tillbaka den igen efter 5 sekunder (fig. 10).
- \* Mottagarens lysdiod blinkar långsamt i 5 sekunder (fig. 11).
- \* Under de 5 sekunder som mottagarens lysdiod blinkar håller du sändaren nära mottagaren och trycker på knappen GROUP OFF (fig. 12).
- \* Mottagarens lysdiod slutar blinka och lampan blinkar två gånger för att bekräfta att alla sparade koder har raderats från mottagaren.

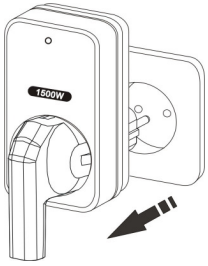
**KAIKKIEEN MUISTIPAIKKOJEN  
POISTAMINEN**

- \* Irrota vastaanotin pistorasiasta (kuva 9). Odota viisi sekuntia ja pane vastaanotin takaisin pistorasiaan (kuva 10).
- \* Vastaanottimen merkkivalo vilkkuu hitaasti viiden sekunnin ajan (kuva 11).
- \* Tuo lähetin vastaanottimen viereen merkkivalon vilkkuessa ja paina lähettimen painiketta RYHMÄ POIS (kuva 12).
- \* Vastaanottimen merkkivalo lakkaa vilkkumasta ja vastaanottimeen kytketty valaisin vahvistaa kaikkien koodien poistamisen vilkkumalla kahdesti.

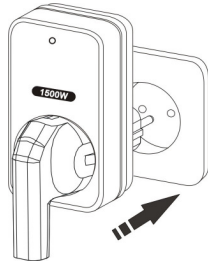
**SLETT ALLE MINNEPLASSER**

- \* Ta mottakeren ut av veggkontakten (fig. 9) og sett den inn i kontakten igjen etter 5 sekunder (fig. 10).
- \* Mottakerens lysdiode blinker sakte i 5 sekunder (fig. 11).
- \* I løpet av de 5 sekundene mottakerens lysdiode blinker, plasserer du senderen i nærheten av mottakeren og trykker på knappen «GRUPPE AV» (fig. 12).
- \* Lysdioden på mottakeren slutter å blinke, og lampan blinker to ganger for å bekrefte at alle de lagrede kodene (3 stk.) er slettet fra mottakeren.

LED blink for 5 seconds  
Lysdioden blinkar i 5 sekunder  
Merkkivalo vilkkuu 5 sekuntia  
Lysdioden blinker i 5 sekunder



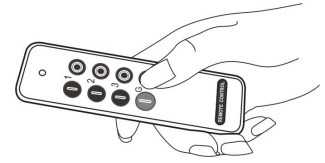
9



10



11



12

#### INSTALLATION:

##### Receiver PBR-3500/PBR-2300

- Plug-in lamp connected plug into PBR receiver (Fig. 1).
  - Just plug-in PBR receiver into wall outlet (Fig. 2).
  - LED indicator on PBR receiver should blink slowly for 5 seconds (Fig. 3).
  - Within the 5 seconds blinking of PBR receiver LED indicator, user can set up code (Fig. 4) or delete code (Fig. 8) by transmitter.
- If code is set up earlier already, user can operate receiver on/off directly within the 5 seconds LED indicator blinking and after that.

##### Transmitter PBT-707

- Remote control till 30M in open area.
- Max. control 3 receivers and all the 3 receivers group function.

#### OPERATION :

##### TRANSMITTER SWITCH ON/OFF RECEIVER

**Transmitter ON** button – switch receiver ON function (Fig. 13)

**Transmitter OFF** button – switches receiver OFF function (Fig. 14)

**Transmitter GROUP** button – switch receiver ALL ON (Fig. 15) or ALL OFF (Fig. 16) at the same time

#### INSTALLATION:

##### Mottagare

##### PBR-3500/PBR-2300

- Sätt i lampans stickkontakt i PBR-mottagarens uttag (fig. 1).
- Sätt i PBR-mottagaren i vägguttaget (fig. 2).
- Lysdioden på PBR-mottagaren ska blinka långsamt i 5 sekunder (fig. 3).
- Under de 5 sekunder som PBR-mottagarens lysdiod blinkar kan du ställa in koden (fig. 4) eller radera koden (fig. 8) med sändaren. Om koden redan är inställd kan du använda mottagarens on/off-knappar direkt, utan att vänta 5 sekunder tills lysdioden har slutat blinka.

##### Sändare PBT-707

- Fjärrkontroll med räckvidd upp till 30 m i öppna utrymmen.
- Styr upp till tre mottagare och alla de tre mottagarnas gruppfunktion.

#### FUNKTION:

##### SÄNDAREN SLÅR PÅ/AV MOTTAGAREN

**Sändarens ON**-knapp – slår PÅ mottagaren (fig. 13)

**Sändarens OFF**-knapp – slår AV mottagaren (fig. 14)

**Sändarens GROUP**-knapp – slår PÅ (fig. 15) eller AV (fig. 16) ALLA mottagare på en gång

#### ASENNUS

##### Vastaanottimet: PBR-3500 ja PBR-2300

- Kytke valaisimen pistoke PBR-vastaanottimeen (kuva 1).
- Kytke PBR-vastaanotin pistorasiaan (kuva 2).
- PBR-vastaanottimen merkkivalo vilkkuu hitaasti viiden sekunnin ajan (kuva 3).
- Aseta (kuva 4) tai poista (kuva 8) muistipaikat merkkivalon vilkkuessa. Kun muistipaikka on asetettu, ohjaa valaisinta lähettimen PÄÄLLE- ja POIS-painikkeilla.

##### Lähetin: PBT-707

- Etäohjaimen toimintasäde on 30 metriä avoimissa tiloissa.
- Lähettimellä voidaan ohjata kolme vastaanotinta itsenäisesti tai ryhmänä.

#### KÄYTTÖ:

##### LÄHETTIMELLÄ VOIDAAN OHJATA VASTAANOTTIMEN PÄÄLLE- JA POIS-TOIMINTOJA

**Lähettimen PÄÄLLE**-painike kytkee toiminnon päälle (kuva 13)

**Lähettimen POIS**-painike kytkee toiminnon pois päältä (kuva 14)

**Lähettimen RYHMÄ**-painike kytkee kaikki toiminnot päälle (kuva 15) tai pois päältä (kuva 16)

#### INSTALLASJON:

##### Mottaker PBR-3500/PBR-2300

- Stikk lampens støpsel inn i PBR-mottakeren (fig. 1).
- Stikk PBR-mottakeren inn i veggkontakten (fig. 2).
- Lysdioden på PBR-mottakeren bør blinke sakte i 5 sekunder (fig. 3).
- I løpet av de 5 sekundene PBR-mottakerens lysdiode blinker, kan brukeren programmere koden (fig. 4) eller slette koden (fig. 8) med senderen. Hvis koden allerede er programmert, kan brukeren slå mottakeren på/av direkte både i løpet av de 5 sekundene lysdioden blinker og senere.

##### Sender PBT-707

- Fjernkontroll over opptil 30 m i åpent område.
- Kontrollerer maksimalt 3 mottakere og alle de 3 mottakernes gruppefunksjon.

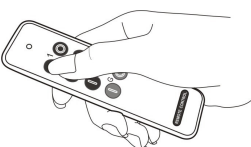
#### VIRKEMÅTE:

##### SENDEREN SLÅR MOTTAKEREN PÅ/AV

**Senderens PÅ**-knapp slår mottakeren PÅ (fig. 13).

**Senderens AV**-knapp slår mottakeren AV (fig. 14).

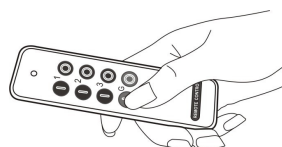
**Senderens GRUPPE**-knapp slår ALLE PÅ (fig. 15) eller ALLE AV (fig. 16) på mottakeren samtidig.



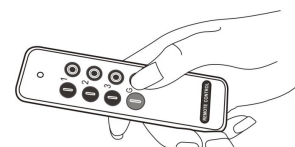
13



14



15



16

### RECEIVER HAS 3 MEMORY SETTINGS

\* Self program function

RECEIVER has 3 memory settings.

\* It can be programmed as to your requirement with special effect. It can be programmed to switch ON at one time individually

or programmed with different combinations switching.

\* This means one receiver can be programmed into max. 3 different combinations.

Example : if there is 3 receivers, [ receiver 1 = lamp shade , receiver 2 = night light , receiver 3 = floor lamp ]

Receiver 1,2,3 can be control individually with the button channel 1,2,3 of the same transmitter PBT-707.

Receiver 1,2,3 can also be programmed into group function ALL ON or ALL OFF at same time into group button

(lamp shade, night light and floor lamp ON/OFF at same time)

If receiver of lamp shade is also remote controlled by another ARC transmitter other than PBT-707, this receiver is occupied by 2 sets memories (One from PBT-707 and the second one from the other transmitter) and so on, the most memories of each PBR receiver is 3 sets.

### MOTTAGAREN HAR 3 MINNEN

\* MOTTAGARENS

självrprogrammeringsfunktion har tre minnen.

\* Den kan programmeras med specialeffekter efter behov. Den kan programmeras att slås på individuellt vid ett tillfälle eller att slå på olika kombinationer.

\* Det betyder att en mottagare kan programmeras med upp till tre olika kombinationer.

Exempel: Om det finns tre mottagare, [mottagare 1 = golvlampa, mottagare 2 = nattljus, mottagare 3 = bordslampa]

Mottagare 1,2,3 kan styras separat med knapparna/kanalerna 1,2,3 på sändare PBT-707.

Mottagare 1,2,3 kan också programmeras med gruppfunktionen ALLA PÅ eller ALLA AV samtidigt med gruppknappen

(golvlampan, nattljuset och bordslampan tänds/släcks samtidigt)

Om mottagaren till golvlampan dessutom fjärrstyrs av en annan ARC-sändare än PBT-707, tar mottagaren upp två minnesplatser (en för PBT-707 och den andra för den andra mottagaren) och så vidare. Det maximala antalet minnen i varje PBR-mottagare är 3.

### VASTAANOTTIMESSA ON KOLME MUISTIPAIKKAA

\* Viritystoiminnolla varustetussa vastaanottimessa on kolme muistipaikkaa.

\* Vastaanotin voidaan ohjelmoida toimimaan halutulla tavalla. Se voidaan ohjelmoitua kytketymään päälle itsenäisesti tai muiden valaisimien kanssa.

\* Yhteen vastaanottimeen voidaan ohjelmoida enintään kolme erilaista yhdistelmää.

Esimerkki: Kolme vastaanotinta (vastaanotin 1 = kattovalaisin, vastaanotin 2 = yövalo, vastaanotin 3 = lattiavalaisin)

Kutakin vastaanotinta voidaan ohjata erikseen PBT-707-lähettimen painikkeilla 1, 2 ja 3.

Vastaanottimet 1, 2 ja 3 voidaan myös ohjelmoida

RYHMÄ-painikkeella

ohjattavaksi ryhmäksi

(kattovalaisin, yövalo ja lattiavalaisin kytketään PÄÄLLE ja POIS samanaikaisesti).

Jos kattovalaisinta ohjataan

PBT-707-lähettimen lisäksi

myös toisella ARC-lähettimellä,

kattovalaisimen vastaanotin

käyttää kahta muistipaikkaa

(PBT-707-lähetin yhtä ja toinen

lähetin toista).

PBR-vastaanottimessa on

kolme muistipaikkaa.

### LÄHETTIMEN PARISTON VAIHTAMINEN

Katso vaiheet kuvista.

### MOTTAKEREN HAR 3 MINNEINNSTILLINGER

\* MOTTAKERENS

programmeringsfunksjon har 3 minneinnstillinger.

\* Den kan programmeres med spesialeffekter etter behov. Den kan programmeres til å slå seg PÅ individuelt på et

tidspunkt eller programmeres med forskjellige kombinasjoner av omkoplinger.

\* Dette innebærer at én mottaker kan programmeres med opptil 3 forskjellige kombinasjoner.

Eksempel: Hvis det er tre mottakere (mottaker 1 = dempet

belysning, mottaker 2 =

nattlampe, mottaker 3 =

gulvlampe):

Mottaker 1, 2, 3 kan kontrolleres

individuelt med knapp kanal 1,

2, 3 på samme sender PBT-707.

Mottaker 1, 2, 3 kan også

programmeres i

gruppefunksjonen ALLE PÅ eller

ALLE AV samtidig i

gruppeknappen (dempet

belysning, nattlampe og

gulvlampe PÅ/AV samtidig).

Hvis mottakeren til dempet

belysning også fjernstyres av en

annen ARC-sender enn

PBT-707, er 2 minneplasser

brukt på denne mottakeren (en

fra PBT-707 og den andre fra

den andre senderen) og så

videre, maksimalt antall

minneplasser på hver

PBR-mottaker er 3.

### BYTTE BATTERI PÅ SENDEREN

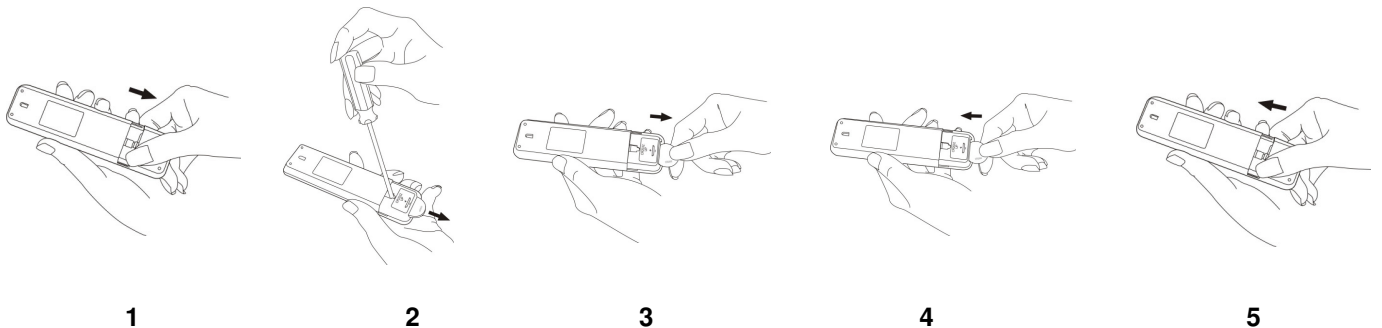
Se tegningene for fremgangsmåte:

### CHANGE TRANSMITTER BATTERY

See the drawing steps:

### BYTTE AV BATTERI I SÄNDAREN

Se stegen i figuren:



1. Pull out the battery door.
2. Use stick item (for example: screwdriver) to help remove battery.
3. Pull out battery.
4. Replace a fresh new battery into battery holder.
5. Close back the battery door.

1. Ta av batteriluckan.
2. Använd ett spetsigt föremål, till exempel en liten skruvmejsel, för att få ut batteriet.
3. Dra ut batteriet.
4. Sätt i ett nytt batteri i batterihållaren.
5. Sätt tillbaka batteriluckan.

1. Vedä paristotilan kansi auki.
2. Työnnä paristoa ulospäin, käytä apuna esim. ruuvitalttaa.
3. Poista paristo.
4. Pane paristotilaan uusi paristo.
5. Työnnä paristotilan kansi kiinni.

1. Ta av batteridekselet.
2. Bruk for eksempel en skrutrekker til å dytte ut batteriet.
3. Ta ut batteriet.
4. Plasser et nytt batteri i batteriholderen.
5. Sett batteridekselet på igjen.

**SPECIFICATION****TRANSMITTER- PBT-707**

3V CR2032 BATTERY included

**RECEIVER**

Frequency: 433.92MHz

Rating: 230V~ 50Hz

PBR-2300: max. 2300watt

Resistive load

PBR-3500: max. 3500watt

Resistive load

**FAULT FINDING**

No activation : Check battery polarity or running out battery  
Check code link successful.  
Check if memory setting is full of 3 sets (no new code will be learnt)

**CAUTION :**

Do not place two receivers near each other, the distance should be above 1 meter.

**Warning!****DO NOT OVERLOAD**

Do not plug or use in damp places like patios, cellar, flammable liquid, solvents, paints etc...

**TEKNISKA****SPECIFIKATIONER****SÄNDARE PBT-707**

3V BATTERI (CR2032) ingår

**MOTTAGARE**

Frekvens: 433,92MHz

Nätspänning: 230V~ 50Hz

PBR-2300: max. 2300 watt

resistiv last

PBR-3500: max. 3500 watt

resistiv last

**FELSÖKNING**

Aktiveras inte: Kontrollera att batteriet är rättvänt och att det inte är slut  
Kontrollera kodlänken.  
Kontrollera om alla tre minnesplatserna är upptagna (då kan inga fler koder programmeras)

**VARNING:**

Sätt inte två mottagare alltför nära varandra. Avståndet ska vara minst 1 meter.

**Observera!****ÖVERBELASTA INTE****MOTTAGAREN**

Använd den inte där det är fuktigt, som på uteplatser och i fuktiga källare. Inte heller i närheten av brännbara vätskor, lösningsmedel, målarfärg eller liknande.

**TEKNISET TIEDOT****LÄHETIN- PBT-707**

3 voltin CR2032-paristo sisältyy pakkaukseen

**VASTAANOTIN**

Taajuus: 433,92 MHz

Teho: 230V~ 50 Hz

PBR-2300: enintään 2300 W

(resistiivinen kuorma)

PBR-3500: enintään 3500 W

(resistiivinen kuorma)

**VIANETSINTÄ**

Vastaanotin ei käynnisty:  
Tarkista, että paristo on oikein päin ja että siinä on virtaa.  
Tarkista, onko muistipaikka asetettu oikein.  
Tarkista, onko muistissa jo kolme asetusta (kaikki muistipaikat käytössä).

**HUOMIO:**

Vastaanottimien välisen etäisyyden on oltava vähintään 1 metri.

**Varoitus!****EI SAA YLIKUORMITTAA.**

Ei saa kytkeä kosteisiin tiloihin, kuten pihaterassille tai kellariin, eikä tiloihin, joissa säilytetään tai käytetään palavia nesteitä, liuottimia tai maaleja.

**SPESIFIKASJONER****SENDER – PBT-707**

3 V CR2032 BATTERI inkludert

**MOTTAKER**

Frekvens: 433,92 MHz

Strømtilførsel: 230 V~ 50 Hz

PBR-2300: maks. 2300 watt

belastning

PBR-3500: maks. 3500 watt

belastning

**FEILSØKING**

Enheden aktiveres ikke:  
Kontroller at batteriet er satt inn riktig vei, og at det ikke er dødt.  
Kontroller at kodekoplingen var vellykket.  
Kontroller om alle de 3 minneplassene er i bruk (ny kode vil da ikke bli programmert).

**FORSIKTIG :**

Plasser ikke to mottakere ved siden av hverandre. Avstanden skal være minst én meter.

**Advarsel!****MÅ IKKE OVERBELASTES**

Enheden skal ikke plugges inn eller brukes på fuktige steder, som gårdsplasser eller kjellere, eller i nærheten av brennbare væsker, løsemidler, maling eller liknende.

Agent: Nexa Trading AB  
Karljohansgatan 152, Göteborg

[www.nexa.se](http://www.nexa.se)

**NEXA**  
TRADING AB